

Medici con l'Africa Cuamm

Prima le mamme e i bambini: i primi passi - Etiopia



Info: www.mediciconlafrica.org

Etiopia, distretti di Wolisso, Goro e Wonchi



- La mortalità neonatale è di 31 su 1.000 nati vivi (pari a 81.726 morti l'anno).
- La natimortalità è di 25,6 su 1.000 nati vivi (pari a 82.360 morti l'anno).

Dati sanitari

- Il personale sanitario è pari a 2,4 ogni 10.000 persone.
- La spesa sanitaria pro capite è pari a 42 dollari (in PPP).
- Il piano sanitario nazionale include un programma per la "maternità sicura".
- È in atto la decentralizzazione del sistema sanitario che include il potenziamento delle maternità territoriali.
- È in corso un programma di incremento del personale ostetrico attraverso una formazione più breve.

Intervento presso i distretti di Wolisso, Goro e Wonchi

- Popolazione totale di

- 372.478 abitanti (14.170 parti attesi).
- Strutture sanitarie: 6 maternità periferiche e 1 ospedale Wolisso della Conferenza Episcopale Etiope (200 posti letto).
- Numero di ostetriche: 29.
- Personale espatriato di Medici con l'Africa Cuamm: 1 chirurgo, 1 pediatra, 1 medico di salute pubblica.

- Garantiti presso il distretto: trasporto e gestione delle emergenze ostetriche gratuiti, equipaggiamento, farmaci, formazione del personale locale.

Fonti: Banca Mondiale 2005
Ethiopia Demographic Health Survey 2011
World Health Statistics 2012

Dati nazionali

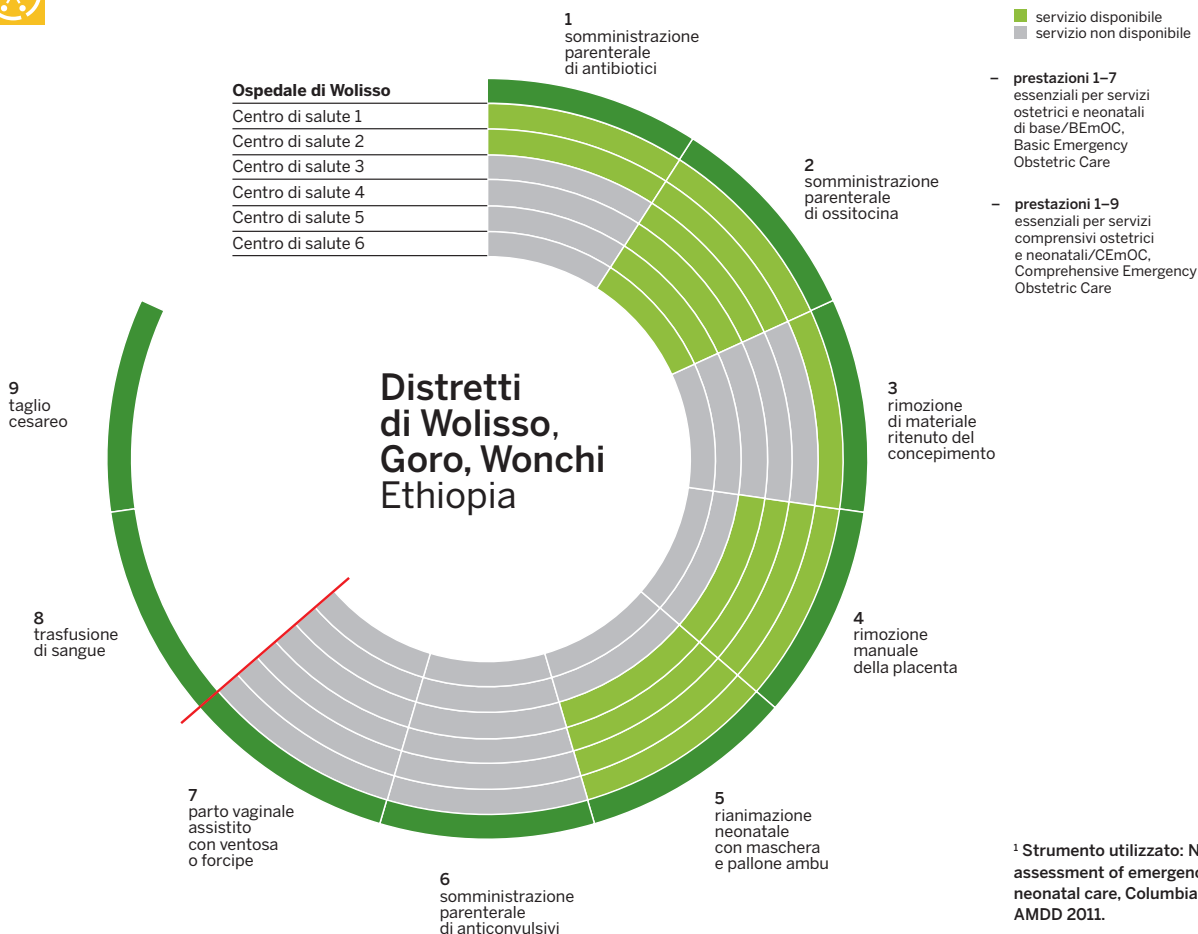
- Il 38,9% della popolazione vive al di sotto della soglia di povertà fissata a 1,25 dollari per giorno.
- La mortalità materna è pari a 676 su 100.000 nati vivi (pari a 25.000 morti materne l'anno).
- Il tasso di mortalità sotto i 5 anni è pari a 46 su 1.000 nati vivi (pari a 194.000 morti l'anno).

Tabella. Indicatori di attività 2012 (1 anno)

N. di parti assistiti e copertura (sui parti attesi nel distretto)	2.830 (20%)
N. di parti totali assistiti presso l'ospedale di Wolisso	1.875
N. di parti con taglio cesareo	351
Proporzione dei tagli cesarei rispetto al numero dei nati attesi (5-15% standard)	2,5%
N. di trasporti di emergenza con ambulanza	73
N. di personale sanitario formato in emergenza ostetrica e neonatale	21
Tasso di mortalità materna per cause ostetriche dirette nell'ospedale (standard <1)	0,38%
Proporzione di morti materne per cause indirette presso l'ospedale	20%



Figura 1. Prestazioni essenziali per le emergenze ostetriche e neonatali¹

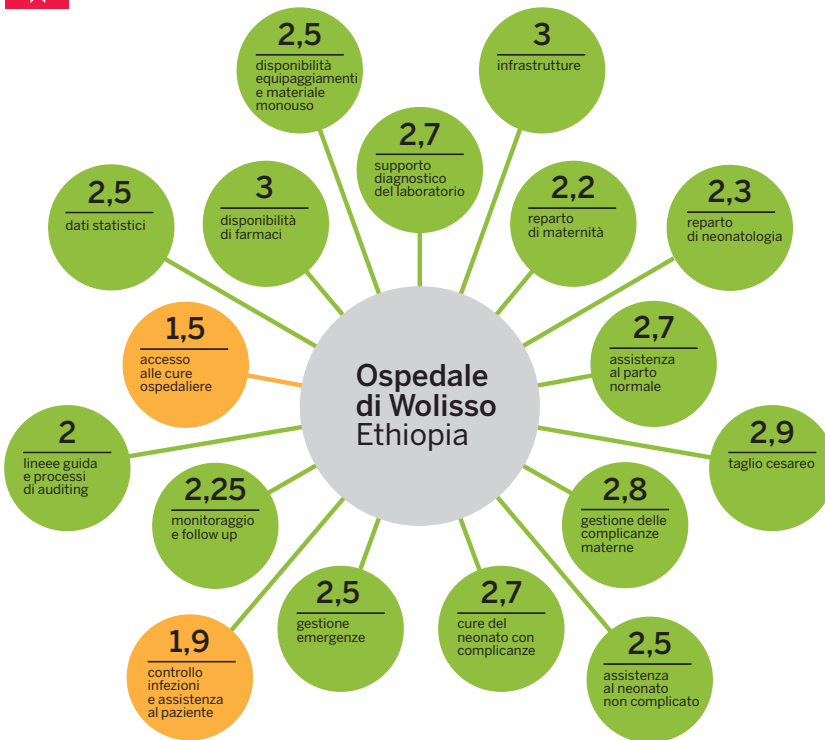


Medici con l'Africa Cuamm

Prima le mamme e i bambini: i primi passi - Etiopia



Figura 2. Qualità dei servizi ospedalieri di salute materno e neonatale²



■ 0 - 0,9
sostanziali miglioramenti necessari per evitare seri rischi per la salute delle donne e del neonato.

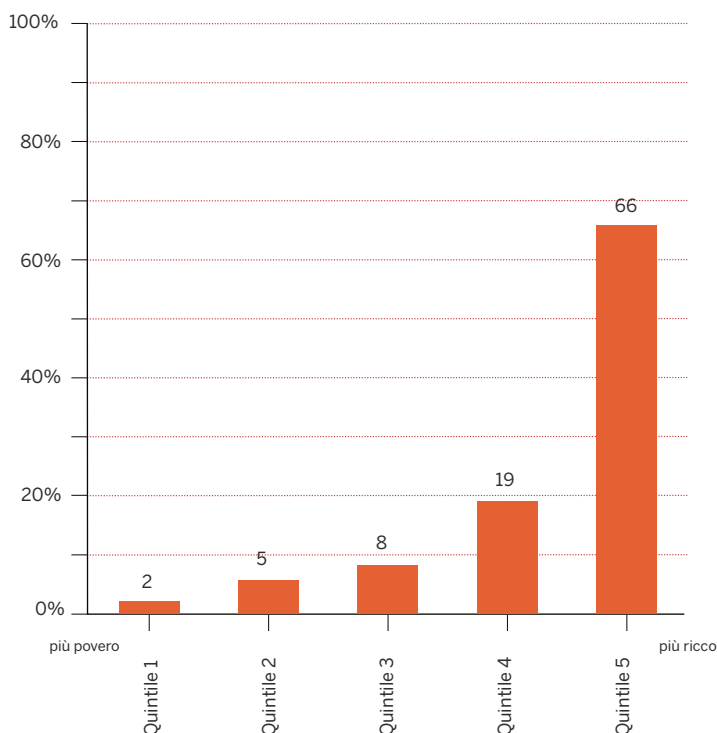
■ 1 - 1,9
miglioramenti necessari per evitare rischi per la salute delle donne e dei neonati.

■ 2-3
miglioramenti necessari per minimizzare ulteriormente potenziali rischi per la salute nel pieno rispetto della dignità e dei diritti delle donne e dei neonati.

² Strumento utilizzato
Assessment tool for the quality of hospital care for mothers, newborn and child, WHO 2009.



Figura 3. Profilo socio economico delle donne che partoriscono nell'ospedale di Wolisso³



- Il 66% delle donne che partoriscono presso l'ospedale di Wolisso appartiene al quintile più ricco.

- Il 7% appartiene agli ultimi due quintili.

³ Strumento utilizzato Proxy Wealth Index, Demographic Health Survey Etiopia 2011.